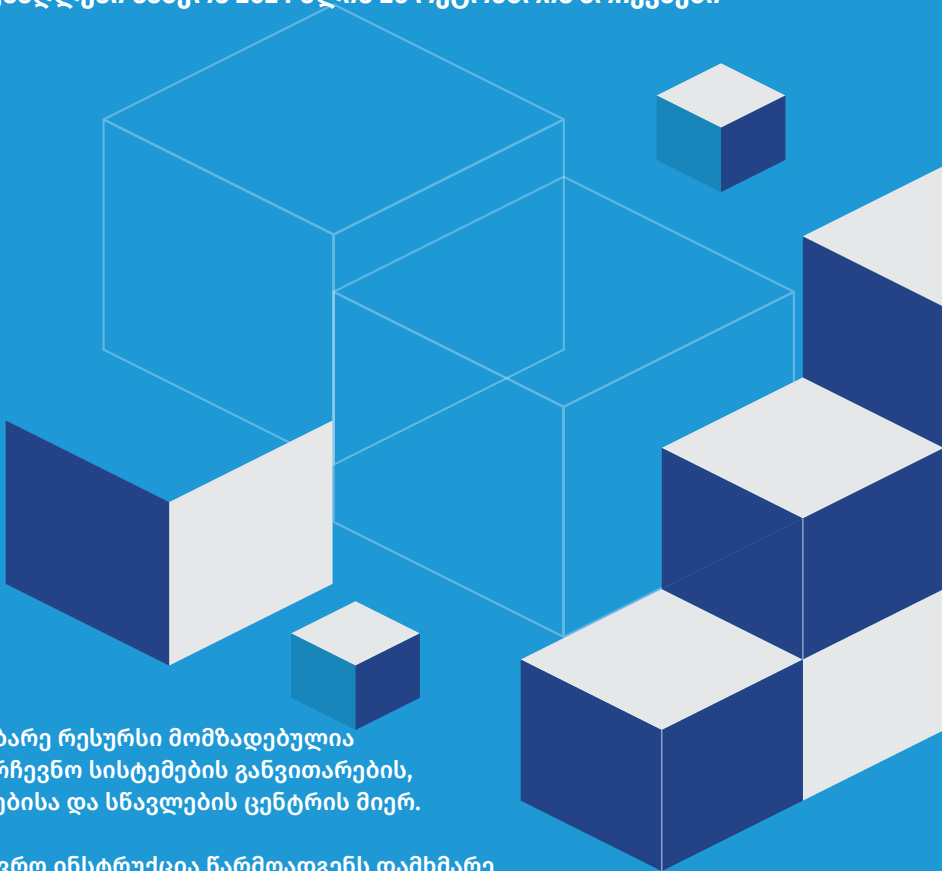


სამახსოვრო გადასატანი საარჩევნო ყუთის წამლები კომისიის წევრისთვის/ სპეცგუფის წევრებისთვის

განკუთვნილია იმ საარჩევნო უბნისთვის, სადაც კენჭისყრა
ელექტრონული საშუალებების გამოყენებით ტარდება
საქართველოს პარლამენტისა და აჭარის ავტონომიური რესპუბლიკის
უმაღლესი საბჭოს 2024 წლის 26 ოქტომბრის არჩევნები



წინამდებარე რესურსი მომზადებულია
სსიპ საარჩევნო სისტემების განვითარების,
რეფორმებისა და სწავლების ცენტრის მიერ.

სამახსოვრო ინსტრუქცია წარმოადგენს დამხმარე
რესურსს კომისიის წევრის/სპეცგუფის წევრის
მიერ ფუნქციის შესაბამისად ამომრჩევლისთვის
კვალიფიციური სერვისის განსახორციელებლად.

გადასატანი საარჩევნო ყუთის მეშვეობით კენჭისყრის პროცედურა იწყება კენჭისყრის დღის 09:00 საათიდან და სრულდება 19:00 საათზე. გადასატანი საარჩევნო ყუთის მეშვეობით კენჭისყრის პროცედურის დასრულების შემდეგ დაუყოვნებლივ ილუქება საარჩევნო ყუთში საარჩევნო ბიულეტენების ჩასაგდები ქრილი. გადასატანი საარჩევნო ყუთი საარჩევნო უბანზე უნდა დაბრუნდეს არაუგვიანეს 20:00 საათისა.

კომისიის თავმჯდომარე, ფუნქციის შესასრულებლად გადმოგცემთ:

- დალუქულ გადასატან საარჩევნო ყუთს;
- გადასატანი საარჩევნო ყუთის სიის კომისიისთვის განკუთვნილ ვერსიას;
- საჭირო რაოდენობის საარჩევნო ბიულეტენებს;
- საარჩევნო ბიულეტენის შესავსებ სპეციალურ მარკერებს;
- საჭირო რაოდენობის სპეციალურ ჩარჩო-კონვერტებს (მათ შორის, განსხვავებული სახის ჩარჩო-კონვერტებს, იმ ამომრჩევლებისთვის, რომლებიც გადასატანი საარჩევნო ყუთის სიაში გადაყვანილია ამომრჩეველთა სპეციალური სიიდან და, რომლებიც მონაწილეობენ მხოლოდ საქართველოს პარლამენტის არჩევნებში, ასეთის არსებობისას);
- ლითონის სამაგრებს (ამომრჩევლის მიერ საარჩევნო ბიულეტენის სპეციალური ჩარჩო-კონვერტში მოთავსების შემდგომ, ჩარჩო-კონვერტი ლითონის სამაგრით მაგრდება და თავსდება გადასატან საარჩევნო ყუთში);
- მარკირების შესამოწმებელ ულტრაიისფერ ფარანს;
- მარკირების სითხეს;
- კალმისტრებს (გადასატანი საარჩევნო ყუთის სიაში ამომრჩევლის მიერ ხელმოწერის დაფიქსირების მიზნებისთვის);
- ლითონის შემკვერკლს (გამოიყენება იმ შემთხვევაში, თუ ამომრჩეველს გაუფუჭდა საარჩევნო ბიულეტენი);
- გადასატანი საარჩევნო ყუთის ქრილის ლუქს.

კენჭისყრის შენობაში ყოფნის უფლების მქონე პირებს, სურვილისამებრ, უფლება აქვთ, დააკვირდნენ გადასატანი საარჩევნო ყუთის მეშვეობით ხმის მიცემის პროცედურას.

- ამომრჩეველთან მისვლისას სთხოვეთ მას, წარმოგიდგინოთ პირადობის დამადასტურებელი დოკუმენტი. ამომრჩეველი კენჭისყრაში მონაწილეობს თუ წარადგენს პირადობის დამადასტურებელ ერთ-ერთ დოკუმენტს:

- ✓ საქართველოს მოქალაქის პირადობის ელექტრონულ მონ-
მობას;
- ✓ საქართველოს მოქალაქის პირადობის არაელექტრონულ მონ-
მობას (რომელსაც არ აქვს ინფორმაციის ელექტრონული მატა-
რებელი);
- ✓ საქართველოს მოქალაქის პასპორტს.

- შეამოწმეთ ამომრჩევლის მიერ
წარდგენილი პირადობის დამა-
დასტურებელი დოკუმენტის მოქ-
მედების ვადა. საქართველოს
მოქალაქის პირადობის არაელექ-
ტრონული მონმობის წარდგენის
შემთხვევაში, ასევე შეამოწმეთ
დოკუმენტის გაცემის თარიღი.
- მარკირების შესამოწმებელი ხელსაწყოს (ულტრაიისფერი ფარანი)
გამოყენებით შეამოწმეთ ხომ არ აღენიშნება ამომრჩეველს ხელზე
მარკირება.



გახსოვდეთ!

ამომრჩეველი, რომელსაც არ აქვს ზედა კიდურები („ფიზიკური მდგო-
მარეობა“), არ გადის მარკირების შემოწმების პროცედურას.

შემოწმების შედეგების გათვალისწინებით:

- ✓ თუ მარკირების შესამოწმებელმა სპეციალურმა ხელსაწყომ გამო-
ავლინა, რომ ამომრჩეველს უკვე აქვს მარკირება, მას ეკრძალება კენ-
ჭისყრაში მონაწილეობა. ამომრჩეველს განუმარტეთ კენჭისყრაში
მონაწილეობაზე უარის თქმის საფუძველი. ფაქტთან დაკავშირებით
დანერეთ ახსნა-განმარტება (ამომრჩევლის გადასატანი საარჩევ-
ნო ყუთის სიაში რიგითი ნომრის, სახელისა და გვარის მითითებით).
ხელი მოაწერეთ დოკუმენტს თანმხლებ პირებთან ერთად (ასეთის
არსებობისას).
- ✓ თუ ამომრჩეველი წარადგენს ვადაგასულ პირადობის დამადასტუ-
რებელ დოკუმენტს, ან ძალადაკარგულ საქართველოს მოქალაქის
პირადობის არაელექტრონულ მონმობას (ძალადაკარგულია 2011
წლის 27 ივლისის ჩათვლით გაცემული არაელექტრონული მონ-

მობა), მას ეკრძალება კენჭისყრაში მონაწილეობა. ამომრჩეველს განუმარტეთ კენჭისყრაში მონაწილეობაზე უარის თქმის საფუძველი და მიუთითეთ, რომ კენჭისყრაში მონაწილეობის უფლება მიეცემა, თუ წარადგენს მოქმედ პირადობის დამადასტურებელ დოკუმენტს.

- ✓ თუ ამომრჩეველი აკმაყოფილებს დადგენილ მოთხოვნებს, გადადით ამომრჩევლის რეგისტრაციისა და საარჩევნო ბიულეტენის გაცემის პროცედურაზე.

ამომრჩევლის რეგისტრაციის და შემდგომ საარჩევნო ბიულეტენის გაცემის პროცედურა:

- შეამოწმეთ ამომრჩევლის მიერ წარდგენილ დოკუმენტში შეტანილი ამომრჩევლის სარეგისტრაციო მონაცემებისა და გადასატანი საარჩევნო ყუთის სიაში არსებული მონაცემების შესაბამისობა.
- გადასატანი საარჩევნო ყუთის სიაში არსებული მონაცემების შესაბამისობის დადასტურების შემთხვევაში, ამომრჩეველს გაუკეთეთ მარკირება მარჯვენა ხელის ცერა ან საჩვენებელი თითის ფრჩხილზე (თუ აღნიშნული მოქმედების შესრულება შეუძლებელია – მარჯვენა ხელის სხვა თითებზე, ხოლო თუ ესეც შეუძლებელია, იმავე წესით მარცხენა ხელზე).



გახსოვდეთ!

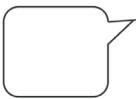
ამომრჩეველი, რომელსაც არ აქვს ზედა კიდურები („ფიზიკური მდგომარეობა“), არ გადის მარკირების პროცედურას. ამასთან, მარკირება არ გამოიყენება პენიტენციურ დაწესებულებებში, საავადმყოფოებსა და სხვა სტაციონარულ სამკურნალო დაწესებულებებში (ავადმყოფების მიმართ).

- მარკირების პროცედურის განხორციელების შემდეგ ხელი მოაწერეთ გადასატანი საარჩევნო ყუთის სიის სათანადო გრაფაში და მიუთითეთ ამომრჩეველს სიაში ხელმოწერით დაადასტუროს საარჩევნო ბიულეტენის მიღება.

გახსოვდეთ!

თუ კენჭისყრის პროცესში გამოვლინდა, რომ ამომრჩეველმა გადასატანი საარჩევნო ყუთის სიაში ხელი მოაწერა სხვა ამომრჩევლის გვარის გასწვრივ არსებულ გრაფაში, ასეთ შემთხვევაში ამომრჩეველმა, რომლის გვარის გასწვრივ ფიქსირდება ხელმოწერა, ხელი უნდა მოაწეროს იმავე გრაფაში. ფაქტთან დაკავშირებით დაწერეთ ახსნა-განმარტება (ამომრჩევლის გადასატანი საარჩევნო ყუთის სიაში რიგითი ნომრის, სახელისა და გვარის მითითებით). ხელი მოაწერეთ დოკუმენტს თანმხლებ პირებთან ერთად (ასეთის არსებობისას).

- ამომრჩევლის რეგისტრაციის პროცედურის დასრულების შემდეგ, ამომრჩეველს განუმარტეთ საარჩევნო ბიულეტენის შევსების და სპეციალური ჩარჩო-კონვერტის გამოყენების წესი.

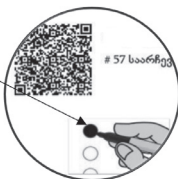


„სააჩრევნო ბიულეტენი იყოფა ორ სვეტად, სააჩრევნო ბიულეტენის პიხვედ სვეტში შეგანიღია საქაჩთვეღოს პაჩღამენცის აჩრევნებში მონაწიღე სააჩრევნო სუბიექტების

ჩიგითი ნომჩები და სახედები, მეოჩე სვეტში შეგანიღია აჭაჩის ავტონომიუჩი ხესპუბღიკის უმაღღესი საბჭოს აჩრევნებში მონაწიღე სააჩრევნო სუბიექტების ჩიგითი ნომჩები და სახედწოდებები“.

„ბმის მისაცემად სააჩრევნო ბიულეტენის პიხვედ და მეოჩე სვეტში სხუდაღ გააფეჩადეთ თქვენთვის სასუხვეღი მხოღოდ ეჩთი სააჩრევნო სუბიექტის წინ აჩსებუღი წეჩე. სააჩრევნო ბიულეტენი აჩ გადაკვეცოთ და შევსებუღი ბიულეტენი მოათავსეთ სპეციაღუჩ ჩაჩრჩო-კონვეჩგში აჩრევანის ფაჩუღობის მიზნით“.

- საარჩევნო ბიულეტენის შევსების და სპეციალური ჩარჩო-კონვერტის გამოყენების წესის განმარტების შემდეგ, სპეციალურ ჩარჩო-კონვერტში მოათავსეთ საარჩევნო ბიულეტენი ისე, რომ სრულად დაიფაროს საარჩევნო სუბიექტების ჩამონათვაღი. ამომრჩეველს მიუთითეთ სპეციალურ ჩარჩო-კონვერტში მოთავსებუღი საარჩევნო ბიულეტენის ზედა მხარეს გააფერადოს საცდელი წრე.



სპეციაღუჩ ჩაჩრჩო-კონვეჩგში მოთავსებუღი სააჩრევნო ბიულეტენის ზედა მხაჩეს განთავსებუღი საცდელი წეჩე

გახსოვდეთ!

თუ გადასატანი საარჩევნო სიაში შეყვანილია ამომრჩეველი, რომელიც მონაწილეობს მხოლოდ საქართველოს პარლამენტის არჩევნებში, ასეთ ამომრჩეველს განუმარტეთ, რომ მან უნდა გააფურადოს მხოლოდ პირველ სვეტში არსებული მისთვის სასურველი მხოლოდ ერთი სუბიექტის წინ არსებული შესაბამისი წრე. საარჩევნო ბიულეტენის მეორე სვეტში ამომრჩეველმა არ უნდა განახორციელოს დადგენილი წესით ხმის მიცემა, წინააღმდეგ შემთხვევაში საარჩევნო ბიულეტენი ჩაითვლება გაფუჭებულად. ამომრჩეველის გადაეცით განსხვავებული სახის სპეციალური ჩარჩო-კონვერტი.

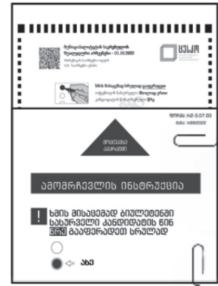
- ამომრჩეველს გადაეცით სპეციალურ ჩარჩო-კონვერტში მოთავსებული საარჩევნო ბიულეტენი და მიუთითეთ ფარულობის პრინციპის დაცვით შეავსოს საარჩევნო ბიულეტენი.

გახსოვდეთ!

თუ ამომრჩეველს არ შეუძლია საარჩევნო ბიულეტენის დამოუკიდებლად შევსება, მას უფლება აქვს, დასახმარებლად მიიწვიოს ნებისმიერი პირი, გარდა საარჩევნო კომისიის წევრისა, კანდიდატისა, საარჩევნო სუბიექტის წარმომადგენლისა, პრესისა და მასობრივი ინფორმაციის სხვა საშუალებების წარმომადგენლისა და დამკვირვებლისა.

თუ ამომრჩეველს გაუფუჭდა საარჩევნო ბიულეტენი ან სპეციალური ჩარჩო-კონვერტი, ამომრჩეველს შეუცვალეთ გაფუჭებული საარჩევნო ბიულეტენი/სპეციალური ჩარჩო-კონვერტი ახლით. ამომრჩეველის თანდასწრებით, გაფუჭებული საარჩევნო ბიულეტენი დაკეცეთ იმგვარად, რომ შეუძლებელი იყოს საარჩევნო სუბიექტების დანახვა, გადაკეცილი საარჩევნო ბიულეტენი დაამაგრეთ ლითონის შემკვრელით, ჩამოაჭრით კუთხე, დაანერეთ „გაფუჭებულია“ და მოაწერეთ ხელი. გადასატანი საარჩევნო ყუთის საარჩევნო უბანზე დაბრუნების შემდეგ გაფუჭებული საარჩევნო ბიულეტენები ცალკე შესანახად გადაეცემა საუბნო საარჩევნო კომისიის თავმჯდომარეს.

- საარჩევნო ბიულეტენის სპეციალური ჩარჩო-კონვერტისგან განცალკევების რისკის პრევენციის მიზნით, უზრუნველყავით სპეციალურ ჩარჩო-კონვერტზე ლითონის სამაგრების დამაგრება, მას შემდეგ, რაც ამომრჩეველი სპეციალურ ჩარჩო-კონვერტში მოათავსებს შევსებულ საარჩევნო ბიულეტენს (ასეთი ფორმით თავსდება სპეციალურ ჩარჩო-კონვერტი გადასატან საარჩევნო ყუთში).



- გახსენით გადასატანი საარჩევნო ყუთის ჭრილი და მიუთითეთ ამომრჩეველს, ხმის მიცემისთვის განკუთვნილ სპეციალურ ჩარჩო-კონვერტში მოთავსებული საარჩევნო ბიულეტენი ჩაუშვას მასში.

გახსოვდეთ!

თუ გადასატანი საარჩევნო ყუთის ლუქის მთლიანობა დაირღვა, გადასატანი ყუთის წამლებმა კომისიის წევრებმა/სპეცგუფის წევრებმა დაუყოვნებლივ უნდა აცნობოთ კომისიის თავმჯდომარეს, შეადგინოთ ახსნა-განმარტება მიზეზის მითითებით და ხელი მოაწეროთ თანმხლებ პირებთან ერთად.

- გადასატანი საარჩევნო ყუთის მეშვეობით კენჭისყრის პროცედურის დასრულებისთანავე დალუქეთ გადასატანი საარჩევნო ყუთის ჭრილი იმგვარად, რომ შეუძლებელი იყოს ლუქის დაზიანების გარეშე მისი გახსნა.
- კენჭისყრის შენობაში დაბრუნების შემდეგ საუბნო საარჩევნო კომისიის მდივანს გადაეცით:
 - ✓ გამოუყენებელი საარჩევნო ბიულეტენები (ასეთის არსებობისას);
 - ✓ გაფუჭებული საარჩევნო ბიულეტენები (ასეთის არსებობისას);
 - ✓ გამოუყენებელი სპეციალური ჩარჩო-კონვერტები (ასეთის არსებობისას);
 - ✓ გადასატანი საარჩევნო ყუთის სია.

კომისიის მდივანი შეამოწმებს გადასატანი ყუთის სიაში არსებული ხელმოწერების, გამოუყენებელი ან/და გაფუჭებული საარჩევნო ბიულეტენების რაოდენობის სისწორეს. უზუსტობის აღმოჩენის შემთხვევაში უნდა დაწეროთ ახსნა-განმარტება მიზეზის მითითებით. ახსნა-განმარტებაში ასახული მონაცემები, გაითვალისწინება კენჭისყრაში/არჩევნებში მონაწილე ამომრჩეველთა რაოდენობის დადგენისა და კენჭისყრის შედეგების შემაჯამებელი ოქმის შედგენის მიზნებისთვის.